

# 1<sup>er</sup> semestre 2026

## *Randonnées (N°49)*

### **ALSARANDO**

Maison des Associations  
1a, Place des Orphelins  
67000 STRASBOURG



ALSARANDO est inscrite au Registre des Associations du Tribunal d'Instance de Strasbourg (Volume 79, Folio N° 284).

Association Loi 1908 (droit local).

Agrément Jeunesse et Sports N° 67 S 872



Internet : [www.alsarando.fr](http://www.alsarando.fr)  
Facebook : assoc alsarando  
Instagram : assoc\_alsarando  
Email : [contact@alsarando.fr](mailto:contact@alsarando.fr)

## Bienvenue dans ce nouveau programme !

Les pages suivantes nous accompagnent tout au long de ce semestre, tout en découvertes, en randonnées, en culture, en convivialité, que ce soit pour des événements à la journée, ou sur un week-end complet. Pour en profiter pleinement, commençons par découvrir comment tout cela se déroule !

### Les niveaux de difficulté de nos randonnées

Les critères ci-dessous doivent être modulés en fonction de l'état des chemins, de leur raideur, des conditions climatiques, de la forme des participants, etc... Ainsi une randonnée 2 chaussures pourra être ressentie par certains comme une 3 chaussures, ou une 3 chaussures ressentie comme une 2 chaussures.

Les niveaux sont donc établis de manière indicative selon les paramètres ci-dessous.



#### **1 chaussure - FACILE**

Pour randonneur débutant, aucune difficulté particulière  
10 à 15 km et dénivelé inférieur à 500 m



#### **2 chaussures - MOYENNE**

Un entraînement minimum est conseillé

10 à 15 km et dénivelé supérieur à 500 m OU 15 à 20 km, et dénivelé inférieur à 500 m



#### **3 chaussures - FORTE**

Pour bon marcheur, fort dénivelé ou nombre d'heures de marche important

15 à 20 km et dénivelé compris entre 500 et 1000 m



#### **4 chaussures - DIFFICILE**

Bon niveau d'endurance, fort dénivelé et nombre d'heures de marche important

Plus de 15 km, dénivelé supérieur à 1000 m OU plus de 20 km, dénivelé supérieur à 500 m

Exceptionnellement, nous organisons une randonnée **5 chaussures**, auquel cas il convient de se référer aux indications figurant dans le programme.

### Comment nous rejoindre ?

Il suffit de se rendre au point de rendez-vous indiqué pour chaque sortie. L'animateur et les participants sont là pour l'accueil et pour répondre à toutes les questions !

Les difficultés sont exprimées en nombre de chaussures, aussi il ne faut pas hésiter à venir découvrir l'association sur une randonnée de niveau 1, qui ne présente pas de difficulté particulière. A noter que la durée prévue est indicative, dépendant du nombre et de la durée des pauses, ainsi que du rythme de progression du groupe.

## Réservation ou pas réservation ?

Sauf indication contraire dans le programme, les randonnées ont lieu sans réservation. Il s'agit de se retrouver au lieu de rendez-vous un peu avant l'heure prévue de manière à ne pas retarder le départ... En cas de retard trop important d'un participant, l'animateur peut décider de ne pas l'attendre, du fait des contraintes de la randonnée prévue.

Pour des activités telles que des week-ends, ou d'autres sorties nécessitant la réservation de matériels, de restaurants, ou d'autres lieux, il faut réserver et respecter la date limite d'inscription, afin de faciliter le travail des organisateurs. **On vous en remercie !** (voir aussi notre site internet, pages « nos activités » et « nous rejoindre »)

La participation aux week-ends est **réservée aux membres d'Alsarando**. En cas de désistement de dernière minute d'un participant, le remboursement sera fonction des frais engagés par Alsarando et de la possibilité d'annuler la réservation.

## Et comment... ça marche, justement ?

Au début de chaque activité, il est demandé à chacun une contribution de 2,00 € (permettant à Alsarando de disposer d'un fond de roulement) et de s'inscrire sur la fiche de présence.

- La 1<sup>ère</sup> activité est dite d'essai, et permet de découvrir Alsarando sans forcément adhérer
- L'adhésion est obligatoire dès la deuxième activité, ce qui signifie : cotisation payée et inscription effectuée (voir [alsarando/nous rejoindre](#))
- Photos : lors de l'adhésion, chacun choisit s'il souhaite figurer ou non, reconnaissable ou dans le cadre du groupe, sur les photos prises en route, et susceptibles d'être utilisées sur le programme et le site internet ou le compte facebook. Ce choix est respecté par les animateurs et par le bureau.
- Et on n'oublie pas d'emmener : ses chaussures crantées, son repas de midi et de l'eau, ses accessoires de pluie, sa lampe frontale, sa casquette,...

## Durée et modifications de parcours, et alertes météo !

Les randonnées prévues sont susceptibles d'être modifiées par l'animateur, soit au départ, soit durant la progression (causes : météo, impraticabilité, battues de chasseurs, travaux forestiers, état du groupe, accident,...). La durée prévue de la randonnée est toujours donnée hors pauses et à titre indicatif. A ce sujet, nous ne pouvons pas accepter des contraintes de type « je dois être rentré à 18h pour un anniversaire » !

Les interdictions temporaires (préfecturales par exemple) impliquent de facto l'annulation de la sortie. En cas de doute quant aux vigilances météorologiques, les participants sont invités à se renseigner auprès de l'association et à surveiller leur boîte mail.

## Nos compagnons à quatre pattes...

Nos amis les chiens sont acceptés, tenus en laisse, dans la limite d'un seul chien par propriétaire, et bien sûr sous la seule et unique responsabilité de leur maître. Si possible, nous veillons à ce que les week-ends leur soient ouverts.

## Rejoindre le lieu du départ

Sachant qu'en ce moment, chacun se débrouille avec sa carte, son GPS, son téléphone, son Waze, son google ou autre moyen contemporain, nous n'indiquons plus l'intégralité du trajet vers le point de départ, consommateur de temps, de place... ce qui allège les pages du programme.

Pour trouver le point de départ, le programme indique comme d'habitude l'adresse, ou les indications pour trouver le parking s'il se trouve en dehors d'une commune, et la localisation GPS, ainsi que les derniers mètres, si l'accès est compliqué. En cas de difficultés, des liens permettent de trouver le point de départ.

Le lien de rendez-vous comporte l'indication du parking, et il suffit de cliquer sur le mot « parking » pour que s'ouvre la carte Google que l'on peut réduire ou agrandir pour visualiser les lieux, et savoir où l'on a rendez-vous. Si vraiment l'accès pose problème, les participants sont invités à nous contacter sur [contact@alsarando.fr](mailto:contact@alsarando.fr) dans la semaine précédant la sortie, ou en nous appelant au 07.69.21.18.53

## Moyens de transport

L'association n'assure pas les covoiturages qui sont hors de son domaine de compétences et de responsabilités. A chacune et chacun de s'organiser pour la première participation, et de gérer ensuite les contacts pris lors des sorties pour se coordonner de manière privée. Nous proposons ici ou là des sorties accessibles en transports en commun, et rappelons qu'il existe par exemple <https://citiz.coop/> pour les personnes ne disposant pas d'une voiture.

## Règlement Intérieur et Charte du Randonneur

Ils sont disponibles sur notre site internet [www.alsarando.fr](http://www.alsarando.fr)

[Règlement Intérieur](#)

[La Charte du Randonneur](#)

## **MERCI A NOS ANIMATRICES ET ANIMATEURS POUR CE PROGRAMME...**

### **Catherine**

Elle transforme les plis de la carte en vrai relief pour nous proposer des randonnées qu'elle aime et elles se situent en général au fond de la Vallée de Villé ou de la Bruche qu'elle connaît comme son sac de randonnée.

### **Daniel**

Il adore les Vosges du Nord, les ruines de châteaux-forts, et il part souvent d'un lieu insolite pour construire une randonnée autour. Ou alors il préfère aller loin en organisant un week-end.

### **Denis**

Aussi discret que bosseur, aussi timide qu'organisateur, aussi débrouillard qu'excellent cuisinier, il nous organise des week-ends originaux et s'impose comme notre spécialiste du Jura Suisse !

### **Fabrice**

Lui c'est notre rêveur, ses sorties commencent par une lecture, une image, et à partir de là, il nous emmène de manière concrète en ne négligeant jamais les références historiques aux lieux qu'il nous fait découvrir.

### **Françoise**

On ne sait plus si elle est française, népalaise, ou les deux, et elle nous emmène aussi bien dans le Ried que la Vallée de la Bruche tout en nous racontant le Népal, qu'elle connaît très bien !

### **Jean-Luc**

Quoi qu'on organise, on peut compter sur lui, il est toujours disponible pour un coup de main tout en modestie. Il aime tellement le rôle d'animateur que si on ne le freine pas, il va nous faire un programme à lui tout seul !

### **Joël**

On ne sait pourquoi, il s'est mis à nous proposer la traditionnelle randonnée sportive de début d'été, dans la Vallée de Munster. Et on peut vous dire qu'il la prépare professionnellement !

### **Jörg**

Nous avons trouvé en lui un spécialiste de la Forêt-Noire, tant du point de vue destinations, que du côté de la gastronomie. Il nous fait découvrir des sentiers nouveaux et des bonnes adresses pour nous restaurer.

### **Line**

Encore une inconditionnelle de « La » Vallée, elle parvient à nous trouver des chemins originaux, en mêlant l'aspect sportif à la découverte de ce coin des Vosges, et en nous proposant des jeux.

### **Martin**

Notre sportif a décidé de nous faire visiter les alentours d'une ville qu'il connaît bien, et à sa manière, alors le voilà arrivé dans l'équipe des animateurs, on lui souhaite la bienvenue.

### **Maxime**

Il débute comme « apprenti » (le nom le fait beaucoup rire), dans des balades et des randonnées conviviales entre Colmar et Sélestat, et en co-animation.

## Nos amis les plus proches...



**Dimanche 11 janvier**

**Daniel & Françoise**

### La galette des rois au chalet

Une sortie conviviale et l'occasion de s'aérer après les fêtes, en balade ou en randonnée. Les deux équipes se retrouvent vers 16h au chalet pour déguster la galette (le descriptif de la balade se trouve dans le programme « alsabalades » du 1<sup>er</sup> semestre 2026).

### Les rochers remarquables et le Bernstein

Plusieurs rochers jalonnent le parcours, tels que le Engelsfelsen, le Falkenstein ou le Hagelstein. La ruine du jour est celle du Bernstein à 560 mètres, avec la vue sur la Plaine d'Alsace. On raconte qu'il a été édifié sur un rocher où logeaient des ours, d'où son nom.

**Départ : 10h30, [parking](#)**

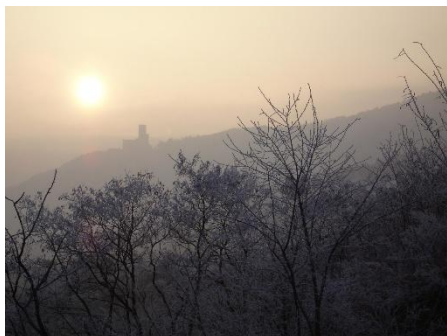
Depuis Châtenois, St-Pierre-Bois, Zinken : sur D253 puis prendre à droite « Im Tal » juste après le pont sur le Kientzelgottbach. Depuis Eichhoffen, Epfig, Blienschwiller, le « In Tal » est donc à gauche juste avant le pont. Le chalet se trouve à 200 m à pied, nous nous y retrouvons après la randonnée.

GPS: N 48° 19' 56" (48.33213) – E 7° 22' 33" (7.37575)

### Réservation pour la galette :

Il est également possible de ne participer qu'à la dégustation de la galette. Dans tous les cas, il faut **réserver** cette dernière sur [résa galette](#) au plus tard le 06.01.2026.

**Prix : 10 €**



**Y aller** - Strasbourg : 48 km / 0h50 – Colmar : 34 km / 0h40 – Mulhouse : 75 km / 0h55

**Techniquement** : 12,5 km / 370 m / 4h / 1 chaussure

**Dimanche 25 janvier**

**Françoise**

## Allons voir les brutes !

Après l'ascension du Schneeberg matérialisé par le Lottelfels, nous descendons sur les traces des mystérieux pandours qui nous viennent des aristocrates balkaniques en passant par l'Empire des Habsbourg d'Autriche. Le mieux est de venir avec nous, qu'on vous explique tout ça sans la légendaire brutalité des... pandours !

**Départ :** 10h, [parking office de tourisme](#), 39 rue du Général de Gaulle, 67710 Wangenbourg-Engenthal

GPS: N 48° 37' 20" (48.62233) – E 7° 18' 33" (7.30920)



**Y aller** - Strasbourg : 39 km / 0h50 – Colmar : 88 km / 1h15 – Mulhouse : 129 km / 1h35

**Techniquement** : 14 km / 600 m / 4h30 / 2 chaussures

**Dimanche 1<sup>er</sup> février**

**Daniel / Maxime**

## Le tour du Koenigstuhl

Nous passons devant la Croix Roggenmoser pour aller voir la chapelle Saint-Alexis, mais aussi nous poser au [restaurant Saint-Alexis](#). Déjeuner au restaurant (sur réservation), ou tiré du sac sur la terrasse, au choix. Puis nous montons tranquillement par le carrefour du Sapin des Français à la magnifique Roche du Tétras.

**Départ :** 10h, [parking](#), le long de la rue de Ribeauvillé, 68150 Aubure

GPS: N 48° 11' 51" (48.19744)

E 7° 13' 21" (7.22248)

**Réservation repas (option) :** [résa repas](#)

au plus tard le 26.01.2026

(validée à réception du paiement)

**Menu :** tourte salade, tarte aux fruits

au prix de 23 €.



**Y aller** - Strasbourg : 78 km / 1h05 – Colmar : 24 km / 0h35 – Mulhouse : 70 km / 0h55

**Techniquement** : 13 km / 360 m / 4h / 1 chaussure

## Rando champêtre d'une gare à l'autre

Cette sortie campagnarde nous emmène à travers Rosheim et Rosenwiller, alternant paysages de nature dans l'hiver, et villages typiques. Et cette fois, nous ne tournons pas en rond car il s'agit d'une belle randonnée en ligne. Arrivés à Gresswiller, nous reprenons le train pour Obernai, ou pour rentrer chez nous directement.

**Départ :** **9h30**, [devant la gare](#), rue de la gare, 67210 Obernai

GPS: N 48° 27' 45" (48.46246) – E 7° 29' 21" (7.48904)



**Y aller en train :** Strasbourg 9h - Molsheim 9h16 - Obernai 9h29 / Retour Gresswiller 16h07 - Molsheim 16h14 - Strasbourg 16h30

Donc possibilité de venir en voiture à Molsheim pour le train de 9h16

**Y aller** - Strasbourg : 29 km / 0h35 – Colmar : 48 km / 0h40 – Mulhouse : 89 km / 1h

**Techniquement :** 16 km / 340 m / 4h30 / 2 chaussures

## Le Sainte-Odile du pauvre

Cette randonnée nous ramène au 12<sup>ème</sup> siècle avec le château du Landsberg dont nous visitons la ruine. Avant de remonter encore plus loin dans le temps pour passer près des ruines de l'Abbaye de Niedermunster fondée par Odile, où s'arrêtaient au 8<sup>ème</sup> siècle les personnes ne pouvant pas monter jusqu'à Sainte-Odile.

**Départ :** 10h, [parking du Moenkalt](#), route forestière Via Mala, env. 1,5 km après la sortie de 67410 Barr (prolongement du Chemin du Kirchberg), ou 800 m après la sortie de Heiligenstein (prolongement rue du Rosenberg)

GPS: N 48° 24' 59" (48.41647) – E 7° 25' 52" (7.43101)



**Y aller** - Strasbourg : 36 km / 0h40 – Colmar : 47 km / 0h45 – Mulhouse : 88 km / 1h

**Techniquement :** 13 km / 440 m / 4h / 1 chaussure



**Dimanche 22 février**

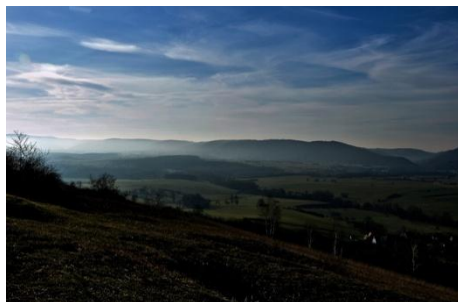
**Jean-Luc**

## **Pays de Hanau, berceau britannique et monégasque**

De Bouxwiller à Imbsheim, en passant par le sommet du Bastberg, nous évoquons l'influence de femmes impressionnantes, à leur époque mais aussi jusqu'à nos jours.

**Départ :** 10h, [parking du cimetière](#), 68a rue principale (D6), 67330 Imbsheim

GPS: N 48° 48' 19" (48.80531) – E 7° 27' 12" (7.45332)



**Y aller** - Strasbourg : 45 km / 0h45 – Colmar : 97 km / 1h20 – Mulhouse : 138 km / 1h45

**Techniquement :** 12 km / 210 m / 3h30 / 1 chaussure

**Dimanche 1<sup>er</sup> mars**

**Françoise**

## **Un château aux confins d'un empire**

C'est par la Tombe de l'Ermite et la Roche des Fées que nous montons vers ce qui jusqu'en 1901 était une ruine médiévale : Le Haut-Koenigsbourg. Nous ne le visitons pas mais profitons de la vue sur la plaine dans laquelle nous redescendons en finissant par les vignes.

**Départ :** 10h, [parking](#), 2 rue du Haut-Koenigsbourg, 68590 Saint-Hippolyte

GPS: N 48° 13' 58" (48.23268) – E 7° 21' 58" (7.36605)



**Y aller** - Strasbourg : 60 km / 0h45 – Colmar : 21 km / 0h20 – Mulhouse : 62 km / 0h40

**Techniquement :** 12 km / 490 m / 4h / 1 chaussure

## Les furies de Rouffach

La réputation de Rouffach et de la folie. Randonnée entre Rouffach et Westhalten avec une question : la réputation de Rouffach et de la folie, est-ce folie d'attaquer un château, d'agresser un empereur et de bouleverser l'ordre établi dans l'Eglise ? Mystère...

**Départ :** 10h, [parking Place de la République](#), entre église ND de l'Assomption et Tour des Sorcières, 68250 Rouffach

GPS: N 47° 57' 22" (47.95622) – E 7° 18' 1" (7.30020)



**Y aller** - Strasbourg : 85 km / 1h15 – Colmar : 16 km / 0h20 – Mulhouse : 30 km / 0h30

**Techniquement :** 16 km / 350 m / 4h30 / 2 chaussures

avec :

Dimanche 15 mars

Daniel



## Les châteaux de grès rose

Les légendes s'y racontent depuis huit-cents ans et, qu'on y croit ou pas, ces ruines nous parlent à leur manière. Les Vieux et Nouveau Windstein, le Wineck et le Schoeneck, nous accompagnent autour du Grand Grueneberg et dans le Wineckerthal.

**Départ :** 10h30, [parking](#) du menhir, rue des Genêts, 67110 Windstein

GPS: N 48° 59' 43" (48.99528) – E 7° 41' 1" (7.68364)



**Y aller** - Strasbourg : 59 km / 1h – Colmar : 125 km / 1h35 – Mulhouse : 168 km / 1h55

**Techniquement :** 17 km / 570 m / 5h30 / 3 chaussures

## Changerons-nous l'eau en vin ?

Nous démarrons dans la cité de l'eau : Gunsbach, alimentée par six sources, et célèbre dans le monde entier (ou presque) pour son sentier de l'eau... Après avoir cheminé par vignes et coteaux, nous arrivons à Turckheim, village célèbre pour ses grands crus, et vérifions si l'eau de nos gourdes s'est transformée en vin...

Cette randonnée n'étant pas une boucle, nous prenons le TER de 9h44 à Turckheim arrivant à 9h53 à Gunsbach d'où part la randonnée vers Turckheim. Tarif 3,20 € en 2025, -50% (1,60 €) avec carte Fluo (trajet complet depuis Strasbourg, Mulhouse, possible en train via Colmar).

**Rendez-vous : 9h30, Gare,** Quai de la Gare (de la Fecht),  
68230 Turckheim GPS: N 48° 5' 8" (48.08561) – E 7° 16' 44" (7.27900)

**Parking gare, ou [parking du Marché](#)** Place de la République,  
de l'autre côté de la Fecht (à 200 m à pied)  
GPS: N 48° 5' 12" (48.08665) – E 7° 16' 46" (7.27958)



**Y aller** - Strasbourg : 84 km / 1h10 – Colmar : 7 km / 0h15 – Mulhouse : 47 km / 0h50

**Techniquement** : 15 km / 300 m / 4h30 / 1 chaussure

## Les sources de la Sarre

Quelle est vraiment la source de la Sarre ? On sait que celle-ci naît dans les Vosges, près du Donon. Aussi nous passons à la source de la Sarre Rouge, puis à celle de la Sarre Blanche, puis nous laissons la rivière rejoindre tranquillement la Moselle deux-cent-cinquante kilomètres plus loin près de Trèves. Et n'oubliez pas de passer à l'heure d'été la veille !

**Départ : 10h30, [Col entre les deux Donon](#).** Après le Col du Donon, D993 dir. Abreschwiller. Après la bifurcation D145 dir. Abreschwiller, à 300 m, route sur la droite vers le Col entre les Deux Donon qui est à environ 800 m.

GPS: N 48° 30' 57" (48.51591) – E 7° 10' 13" (7.17025)



**Y aller** - Strasbourg : 57 km / 1h – Colmar : 88 km / 1h10 – Mulhouse : 130 km / 1h30

**Techniquement** : 14 km / 490 m / 4h30 / 1 chaussure

## **De sommet en canyon en Haute Forêt-Noire**

Deux facettes du sud de la Forêt-Noire avec le Herzogenhorn et le Canyon de la Wehra, pour se dépayser tout près de chez soi !

**Hébergement :** AJ Todtnauberg (Fleinerhaus), Radschertstrasse 12, D-79674 Todtnau-

Todtnauberg : [A.J. Todtnauberg](#) Localisation : [lien](#)

GPS: N 47° 51' 32" (47.85892) – E 7° 56' 30" (7.94169)

**Lien de réservation :** [résa demi-pension](#) au plus tard le 20.02.2026 et validée à réception du paiement.

**Prix :** 60 €

**A emmener :** [fiche affaires](#)



### **Samedi 11 avril – La pointe du duc**

Nous découvrons des formations rocheuses telles que le Scheibenfelsen, le grand et le petit Spiesshorn, avant de conquérir l'un des sommets de la Forêt-Noire, le Herzogenhorn, donc la pointe du duc, à 1415 mètres, presque autant que notre Grand Ballon !

**Départ :** 10h, [parking](#), Skilift Köpfle und Spitzenberg, Rathausstrasse, D-79872 Bernau-im-Schwarzwald

GPS: N 47° 48' 23" (47.80633) – E 8° 1' 47" (8.02981)



**Y aller** - Strasbourg : 136 km / 1h50 – Colmar : 86 km / 1h35 – Mulhouse : 72 km / 1h20

**Techniquement** : 14,5 km / 660 m / 4h45 / 2 chaussures



## Dimanche 12 avril – Le canyon de la Wehra

Cette randonnée nous emmène sur les hauteurs du canyon de la Wehra à travers des forêts de conifères et de feuillus. Nous entendons la rumeur du torrent de la Wehra, nous longeons de beaux ruisseaux, découvrons un petit abri pittoresque et nous finissons par traverser quelques tunnels...

**Départ :** 10h, [parking](#) le long de la L148 (Todtmooserstrasse), côté droit, à hauteur du barrage Wehratalsperre, environ 1 km après la sortie de D-79664 Wehr

GPS: N 47° 38' 45" (47.64572) – E 7° 55' 16" (7.92101)



Dimanche 19 avril

Françoise

## Mons Grinto

A l'époque romaine, nous serions montés au Mons Grinto. Aujourd'hui, c'est plutôt la Hornisgrinde à 1163 m via le Wolfsbrunnen (la Fontaine des Loups) et Seibleckle, avant de descendre par l'incontournable Mummelsee à 1036 m, puis la croix du Hohfelsen.

**Départ :** 10h, [parking Mummelseehalle](#), Ruhesteinstrasse 35, D-77889 Seebach

GPS: N 48° 34' 36" (48.57680) – E 8° 10' 19" (8.17207)



**Y aller** - Strasbourg : 56 km / 0h55 – Colmar : 119 km / 1h25 – Mulhouse : 145 km / 1h25

**Techniquement** : 15 km / 780 m / 5h20 / 2 chaussures

## Un Brézouard et deux randos !

Deux versions sont proposées. Nous montons au Plat où c'est effectivement plat, puis au Petit Brézouard en nous épargnant le Grand, et enfin nous descendons au Col des Bagenelles via l'auberge du Haycot, tout cela dans les forêts d'épicéas. Puis le groupe se sépare ; les plus hardis partent vers le Col du Bonhomme avant de rentrer par la chapelle Sainte-Claire, tandis que les autres descendent directement sur le Bonhomme par le GR5.

**Départ : 9h30, [parking](#)**, Route des Bagenelles, au-dessus de l'église Saint-Nicolas, 68650 Le Bonhomme

GPS: N 48° 10' 22" (48.17280) – E 7° 6' 50" (7.11385)



**Y aller** - Strasbourg : 88 km / 1h25 – Colmar : 26 km / 0h30 – Mulhouse : 69 km / 1h

**Techniquement** : 21 km / 780 m / 7h / 5 chaussures

**ou** : 15 km / 560 m / 4h45 / 2 chaussures

## Un week-end en vert et rose

Nous passons trois journées dans le sud du Palatinat (Pfalz), paysage unique de falaises gréseuses et d'éperons rocheux sur lesquels ont parfois été construits des châteaux. Pour les personnes ne souhaitant pas s'embarquer dans un week-end complet, les trois randonnées proposées sont bien sûr accessibles à la journée seule, comme toute randonnée habituelle !

**Hébergement** : [Auberge de Jeunesse](#), [Am Wachtfelsen 1](#), D-66994 Dahn

GPS: N 49° 8' 48" (49.14665)

E 7° 46' 27" (7.77410)

Chambres de deux lits

**Prix** : 93 € (incluant la participation journalière de 2 €)

**Réservation sur** : [résa week-end](#)

au plus tard le **01.03.2026**

**Limité à 8 personnes**

**Affaires à prévoir** : [fiche affaires](#)



## Vendredi 1<sup>er</sup> mai – Le chemin du bourgmestre

Avant d'observer une trace de l'ancienne frontière entre l'Electorat du Palatinat et le Diocèse de Spire, nous marchons d'un rocher à l'autre, entre points de vue et auberge. Plutôt que de les nommer tous, nous les découvrons un à un au cours de cette randonnée facile.

**Départ : 11h, [parking Wasgaufreibad](#), Backelsteinstrasse, D-76846 Hauenstein**

GPS: N 49° 11' 00" (49.18334) – E 7° 51' 00" (7.85009)



**Y aller** - Strasbourg : 85 km / 1h40 – Colmar : 149 km / 2h20 – Mulhouse : 189 km / 2h30

**Techniquement** : 13 km / 290 m / 3h45 / 1 chaussure

## Samedi 2 mai – Vous avez dit heptagonal ?

Après la Table du Diable, nous alternons les rochers avec parfois de drôles de noms, et des sources, pour arriver à la ruine qui rappelle un peu la silhouette de notre Ortenburg, celle du château du Gräfenstein dont le donjon heptagonal propose une vue panoramique sur le sud du Palatinat.

**Départ : 9h30, [Parkplatz Erlebnispfad Teufeltisch](#), im Handschuhteich, D-66999**

Hinterweidenthal

GPS: N 49° 11' 45" (49.19578) – E 7° 44' 47" (7.74643)



**Y aller** - Strasbourg : 83 km / 1h55 – Colmar : 155 km / 2h05 – Mulhouse : 187 km / 2h25

**Techniquement** : 18 km / 390 m / 5h / 2 chaussures

## Dimanche 3 mai – Un train et le chapeau de Napoléon

Nous avons affaire à un train complet avec sa locomotive, et au bicorne de Napoléon dans cette randonnée qui porte d'ailleurs son nom. Le tout avec un peu d'imagination et beaucoup de grès qui compose aussi les autres rochers qui jalonnent ce parcours entre vert printanier et rose rocheux !

**Départ :** 11h, [parking](#) au bout de la Fabrikstrasse à droite, après l'usine de chaussures Meyer, D-76891 Bruchweiler-Bärenbach

GPS: N 49° 7' 12" (49.12006) – E 7° 47' 44" (7.79553)



**Y aller** - Strasbourg : 77 km / 1h45 – Colmar : 143 km / 2h05 – Mulhouse : 185 km / 2h15

**Techniquement :** 12 km / 290 m / 3h30 / 1 chaussure

## Dimanche 10 mai

Jörg

### Entre cols et rivières

Le GR5 nous emmène au Col de l'Ungersberg, puis nous bifurquons vers celui de Bellevue. C'est ensuite le Lilsbach qui nous accompagne jusqu'à l'autre versant de la vallée, au Rehstall. Nous longeons alors l'Andlau qui naît un peu plus haut et retournons dans la ville à laquelle elle a donné son nom. Une belle journée printanière en perspective !

**Départ :** 10h, [Cour de l'Abbaye](#), 67140 Andlau

GPS: N 48° 23' 17" (48.38806) – E 7° 24' 53" (7.41478)



**Y aller** - Strasbourg : 40 km / 0h40 – Colmar : 45 km / 0h40 – Mulhouse : 87 km / 1h

**Techniquement :** 20 km / 650 m / 6h30 / 4 chaussures



avec :



Jeudi 14 au Dimanche 17 mai

Jean-Luc

## Un week-end dans le Morvan

**Prix :** 78 € pour les trois nuits (les repas sont en sus, les frais seront partagés)

**Réservation :** [résa hébergement](#) dans la limite des 21 places disponibles, validée à réception du paiement.

Nous logeons au [Gîte d'étape communal](#), Le Bourg, 58370 Larochemillay.

Sa localisation : [accès hébergement](#)

GPS: N 46° 52' 40" (46.87765) – E 4° 0' 3" (4.00083)

**A emmener :** [fiche affaires](#)



### Jeudi 14 – Ça vous va bien, Autun

Les Romains sont passés par là, d'ailleurs ils ont laissé le Temple de Janus et le Théâtre. Plus tard, ce sont les Chrétiens qui ont érigé la cathédrale Saint-Lazare. Cela parmi d'autres monuments qui sont au programme de cette journée de découverte d'Augustodunum fondée par... ben les Romains !

**Départ :** 12h, [parking Temple de Janus](#), 3 chemin Jeanne Barret, 71400 Autun

GPS: N 46° 57' 41" (46.96145) – E 4° 17' 17" (4.28807)



**Y aller** - Strasbourg : 393 km / 4h – Colmar : 320 km / 3h20 – Mulhouse : 284 km / 3h

**Techniquement :** 10 km / 150 m / 3h / 1 chaussure

## Vendredi 15 – À Bibracte, 2083 ans plus tard

Jules César en personne a évoqué la bataille de Bibracte en 58 avant J.C., et le nom résonne dans nos têtes d'enfants lorsqu'on évoque l'Histoire de France et les Gaulois. Le Mont Beuvray est un des hauts lieux de cette époque et nous en faisons une randonnée visite. Avec la possibilité pour les plus sportifs de partir de l'hébergement à pied. Pour le musée, prévoir 10 €.

Pour en savoir plus : [Bibracte](#)

**Départ :** l'horaire et les modalités seront définis lors du week-end.

**Y aller** - Larochemillay : 24 km / 0h30

**Techniquement :** 9 km / 290 m / 3h

1 chaussure

**Ou :** 16 km / 820 m / 5h30

3 chaussures



## Samedi 16 – Le tour du Lac des Settons

En 1858 fut achevé le barrage sur la Cure, qui forma le Lac des Settons pour faciliter la navigation sur l'Yonne et le transport du bois vers Paris. Nous on en profite pour en faire le tour dans un cadre bucolique et, pourquoi pas, nous y autoriser une baignade.

**Départ :** 10h, [parking côté sud du barrage](#), Impasse du cap des tempêtes, 58230 Montsauche-les-Settons

GPS: N 47° 11' 43" (47.19529) – E 4° 3' 24" (4.05675)



**Y aller** – Larochemillay : 51 km / 0h50

**Techniquement :** 15 km / 70 m / 4h / 1 chaussure

## Dimanche 17 – Dôle, une autre Petite Venise...

Depuis 1992, Dôle est classée Ville d'Art et d'Histoire. Après la collégiale, la maison natale de Louis Pasteur, les rues typiques et la flânerie au bord du Doubs, nous prenons le repas au restaurant avant de terminer la visite de la ville.

**Départ :** 11h, [aire de stationnement Dôle en Jura](#)

Avenue de Lahr, 39100 Dôle

GPS: N 47° 5' 29" (47.09049) – E 5° 29' 53" (5.49770)



**Y aller** - Strasbourg : 295 km / 3h – Colmar : 220 km / 2h10 – Mulhouse : 183 km / 1h50

**Techniquement :** visite facile de la ville, 1 chaussure

## Sur des variantes du GR5...

Après la ruine du Petit Hohnack qui ouvre la marche, nous nous rendons à la Pierre Tremblante en empruntant une variante du fameux GR5 (GR531) avant de bifurquer vers la Croix de Wihr par une autre variante (GR532) du même sentier de Grande Randonnée.

**Départ :** 10h, [parking](#) au carrefour central à La Trinquette, de Giragoutte (68910 Labaroche) sur la D11.6 direction le Hohnack

GPS: N 48° 5' 31" (48.09188) – E 7° 11' 20" (7.18890)



**Y aller** - Strasbourg : 89 km / 1h15 – Colmar : 18 km / 0h25 – Mulhouse : 63 km / 0h55

**Techniquement :** 15 km / 500 m / 4h30 / 2 chaussures

## Nature et architectes des musées

Entre des chemins dans la campagne bâloise, nous partons sur les traces de Renzo Piano qui a construit la Fondation Beyeler (mais aussi le Centre Pompidou à Paris), de Mario Botta à l'origine du Musée Tinguely, ou encore de Christ & Gantenbein créateur du Musée d'Art Moderne. Une bonne journée en ville, à la campagne, avec la traversée du Rhin et le retour par la vieille ville.

**Départ :** arrivée du train à **9h08**, rendez-vous au bout du quai, [Gare de Bâle SBB](#) devant le bâtiment de la douane. Nous prenons alors le tram ensemble.

**Prévoir** 4,20 CHF pour le tram et 1,80 CHF pour la traversée du Rhin en bateau.



**En voiture** - Strasbourg : 134 km / 1h30 – Colmar : 62 km / 0h45 – Mulhouse : 29 km / 0h30

Nous conseillons le P+R gratuit à la gare de Saint-Louis, 3 mn de la sortie de l'autoroute, pour prendre le même train de 9h.

**En train :** Strasbourg (7h51) – Sélestat (8h09) – Colmar (8h21) – Mulhouse (8h44) – Saint-Louis (9h) – Bâle (9h08). Plusieurs retours disponibles.

**Techniquement :** 19 km / 340 m / 5h / 2 chaussures

**Samedi 13 juin**

## Notre stand Alsarando au village des associations

Alsarando tient à nouveau un stand au village associatif (Place de l'Université à Strasbourg) à l'occasion de la marche des visibilitées. L'occasion de nous faire connaître, d'exposer nos activités. De 10h30 à 18h environ, Alsarando assure la tenue du stand. Pour cela, il est bien que deux à trois personnes soient présentes par créneau proposé.

Inclut le montage et le démontage du matériel Alsarando (pas du stand lui-même)

**Rendez-vous :** 13h30, [Place de l'Université](#),

67000 Strasbourg

GPS: N 48° 35' 6" (48.58508) – E 7° 45' 39" (7.76089)

**S'inscrire** pour tenir le stand : [inscription](#)

**Y aller** - Colmar : 74 km / 0h55

Mulhouse : 116 km / 1h15

**Y aller en train :** [TER Alsace](#) (puis tram C, arrêt Gallia)



**Dimanche 14 juin**

**Jean-Luc**

## Le FAB de Colmar

Colmar sur les pas de son enfant le plus célèbre. De sa maison natale de la Rue des Marchands à la Liberté éclairant le Monde (non, l'animateur ne s'est pas « trumpé » dans le nom de l'œuvre dont la torche clignote ces derniers temps...). 35 œuvres dans une vie, 7 pour sa ville natale.

En option, possibilité de visiter le [Musée Bartholdi](#) (5 €).

**Départ :** 10h30, [devant entrée de la gare](#), Place de la gare, 68000 Colmar

GPS: N 48° 4' 23" (48.07315) – E 7° 20' 51" (7.34751)



**En voiture** - Strasbourg : 70 km / 1h – Mulhouse : 41 km / 0h45

Nous conseillons le TER (de Mulhouse départ 9h45 arrivée 10h04, de Strasbourg départ 9h51 arrivée 10h27).

**Techniquement :** 14 km / 30 m / 3h30 / 1 chaussure



**Dimanche 21 juin**

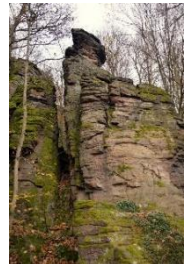
**Daniel**

## Falaises et châteaux à Baden-Baden

Après les alentours sauvages de Baden-Baden et la Wolfsschlucht, nous croisons une première ruine, le Alt Eberstein, puis traversons la zone du Battert, une succession de falaises qui dominent la ville. Enfin nous visitons la ruine du château de Hohenbaden avant de redescendre en ville.

**Départ :** 10h, [parking](#), Schloßstrasse (près carrefour avec Zähringerstrasse), D-76530 Baden-Baden

GPS: N 48° 45' 57" (48.76585) – E 8° 14' 46" (8.24617)



**Y aller** - Strasbourg : 77 km / 1h – Colmar : 117 km / 1h35 – Mulhouse : 159 km / 1h30

**Techniquement :** 17 km / 610 m / 5h30 / 3 chaussures

**Dimanche 28 juin**

**Daniel**

## Grande Table et Petites Gloriettes

Randonnée à l'ombre entre des rochers surprenants qui font la renommée du coin de Reinhardsmunster, le tout à l'ombre, avec le Rocher des Pandours, la Table des Géants, le Geissfels, le Seebfels. On devrait y trouver un bel endroit de pique-nique !

**Départ :** 10h, [parking Billebaum](#), 67440 Reinhardsmunster

(dans le virage serré à l'entrée sud du village, en franchissant le Dorrenbach, route forestière vers Billebaum, sur 3 km puis parking)

GPS: N 48° 40' 52" (48.68119) – E 7° 18' 43" (7.31197)



**Y aller** - Strasbourg : 40 km / 0h50 – Colmar : 89 km / 1h20 – Mulhouse : 130 km / 1h35

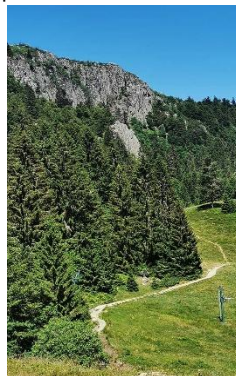
**Techniquement :** 16 km / 380 m / 4h30 / 2 chaussures

## Le sentier Neunlist

Le cirque du Forlet et son ascension vers la crête nous entraînent dans un décor sauvage, alpestre, avec des points de vue et une montée à couper le souffle (dans tous les sens du terme), culminant à plus de 1300 m. Du lac à la crête, nous prenons le sentier Neunlist, nommé ainsi en hommage à Robert Neunlist, président du Club Vosgien de Munster de 1984 à 1997. Ardent défenseur des valeurs du Club Vosgien, il a souhaité que ses cendres soient dispersées au gré du vent dans le cirque du Forlet.

**Départ :** 10h, [Col du Wettstein](#), sur la D11.6, 68370 Orbey

GPS: N 48° 5' 16" (48.08774) – E 7° 6' 58" (7.11624)



**Y aller** - Strasbourg : 97 km / 1h25 – Colmar : 27 km / 0h40 – Mulhouse : 70 km / 1h10

**Techniquement** : 16 km / 560 m / 5h / 3 chaussures

## Evènements à venir

**11-14 juillet** : projet de week-end en Suisse Alpine.  
Informations à suivre au printemps 2026 et dans le prochain programme. A suivre ici :

[Infos week-end Suisse juillet 2026](#)

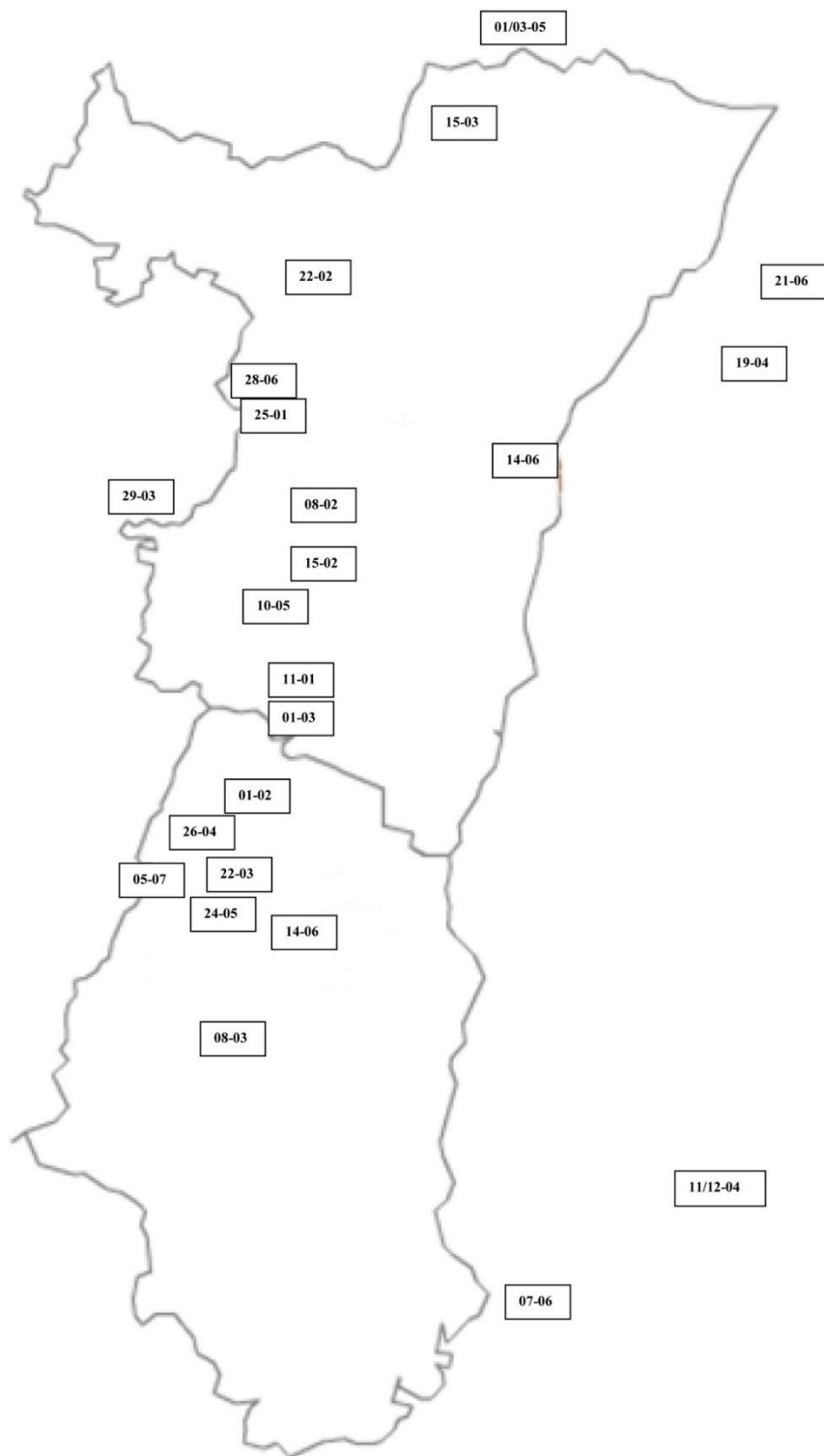


**19-20 septembre** : week-end des 25 ans d'Alsarando avec rando et soirée festive le samedi à Sondernach, et promenade gourmande entre les fermes-auberges au Schnepfenried le dimanche. Davantage d'infos à suivre au printemps 2026. Réservez la date !

[Info week-end 25 ans d'Alsarando](#)



**Photos** : les photos proviennent et sont toutes propriété d'Alsarando



J	Date	Thème	Niveau	Résa
Janvier				
D	11 01 2026	Saint-Pierre-Bois, galette des rois	★	<a href="#">résa</a>
D	25 01 2026	Allons voir les Brutes, Wangenbourg	★★	-
Février				
D	01 02 2026	Le tour du Koenigstuhl	★	<a href="#">résa</a>
D	08 02 2026	D'une gare à l'autre, Obernai	★★	-
D	15 02 2026	Le Sainte-Odile du pauvre	★	-
D	22 02 2026	Pays de Hanau, Imbsheim Bouxwiller	★	-
Mars				
D	01 03 2026	Un château aux confins d'un empire	★	-
D	08 03 2026	Les furies de Rouffach	★★	-
D	15 03 2026	Les châteaux de grès rose	★★★	-
D	22 03 2026	De Gunsbach à Turckheim	★	-
D	29 03 2026	Les sources de la Sarre	★	-
Avril				
S	11 04 2026	WE Forêt-Noire - Le canyon de la Wehra	★★★	<a href="#">résa</a>
D	12 04 2026	WE Forêt-Noire - Le Herzogenhorn	★★	
D	19 04 2026	La Hornisgrinde	★★	-
D	26 04 2026	Un Brézouard et deux randos !	★★★★★ ★★	-
Mai				
V	01 05 2026	WE Pfalz - Le chemin du bourgmestre	★	<a href="#">résa</a>
S	02 05 2026	WE Pfalz - Vous avez dit heptagonal ?	★★	
D	03 05 2026	WE Pfalz - Un train et le chapeau de Napoléon	★	<a href="#">résa</a>
D	10 05 2026	Entre cols et rivières, Andlau	★★★★	
J	14 05 2026	WE Morvan - Visite d'Autun	★	
V	15 05 2026	WE Morvan - Promenade ou rando à Bibracte	★ ou ★★★	
S	16 05 2026	WE Morvan - Le tour du Lac des Settons	★	
D	17 05 2026	WE Morvan - Visite de Dôle dans le Jura	★	
D	24 05 2026	Sur des variantes du GR5, Labaroche	★★	
Juin				
D	07 06 2026	Nature et architectes des musées, Bâle	★★	-
S	13 06 2026	Stand au village associatif à Strasbourg		<a href="#">stand</a>
D	14 06 2026	Colmar sur les traces de Bartholdi	★	
D	21 06 2026	Falaises et châteaux à Baden-Baden	★★★	-
D	28 06 2026	Rochers remarquables à Reinhardsmunster	★★	-
Juillet				
D	05 07 2026	Sur le sentier Neunlist	★★★	

